



Aktuelles	Termine	Areal	Presse	Projekte	Stadt gestalten	Veranstaltungen - Archiv	Team
Kontakt	Organisation	Impressum					

## Aktuelles

### Einweihung der "Wall of Fame" an der Antonienbrücke

08.06.17



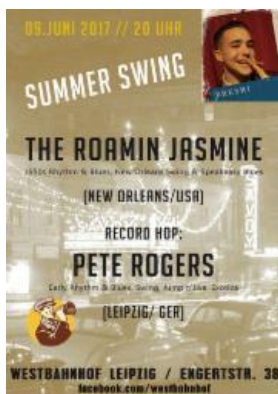
Die Koordinierungsstelle Graffiti in Leipzig hat ihre Graffitiprävention in Leipzig weiterentwickelt: Ein Schwerpunkt liegt in der Schaffung legaler Gestaltungsmöglichkeiten.

Durch Engagement und Mitwirken einer Vielzahl von Ämtern und regionalen Akteuren konnte heute eine über 100 Meter lange Graffitifläche an der Antonienbrücke für die legale Graffitigestaltung freigegeben werden.

Ab diesem Wochenende geht's los. Nun können in den markierten Bereichen neue Graffities entstehen. Der Verfügungsfonds Leipziger Westen hat das Projekt mit der Finanzierung einer großen Menge an Spraydosen unterstützt, mit deren Hilfe die Brückenflächen nun in Kunst umgewandelt werden können.

### Swing Summer am 09. Juni 2017

31.05.17



Aus der Wiege des Jazz kommend, machen The Roamin Jasmine auf Ihrer Tour durch Germany & UK in Leipzig Station.

Zum Summer Swing spielen die sechs Jungs aus New Orleans auf der Bühne im Westbahnhof 50s Rhythm & Blues, Swing und Speakeasy Blues. Zum Record Hop lädt vor und nach dem Konzert Mr. Pete Rogers mit Jump'n'Jive, R'n'R, Swing und Exotica. Only Vinyl, only seven inch!

Weitere Infos unter <https://www.lindyhopleipzig.de/Veranstaltungen/>

### Fête de la musique am 21. Juni 2017

29.05.17



Das 1982 in Frankreich entstandene Konzept begeistert Menschen auf der ganzen Welt. Alljährlich zum Sommeranfang, ist Musik kostenlos an bunten Orten zu erleben. Jedes Jahr treffen sich Musikliebhaber, Profis & Laien und natürlich das Publikum in Gärten und Parks, Museen und Cafés, um Musik gemeinsam zu genießen.

Mit mehr als 30 Konzerten an 20 Orten wird die Fête de la Musique 2017 in Leipzig noch bunter und vielfältiger sein: In Cafés, Kneipen, Konzerthallen, Buchhandlungen, Höfe und Garten werden mehr als 30 Bands aller Stilrichtungen (Ska, Jazz, Klassik, Rock, Hip-Hop, Folk, Pop...) und aus der ganzen Welt (Strasburg, Berlin, Johannesburg, Leipzig...) auftreten.

Auf dem Bürgerbahnhof wird um 19:00 Uhr die Band Sirius (französische Musette, Filmmusik...) auftreten.

Freier Eintritt zu allen Konzerten! [Hier](#) das detaillierte Programm aller Konzerte.

## Gemeinsam lernen im Quartier

12.04.17



Lust darauf, etwas im Quartier zu bewegen? Wer eigene Ideen umsetzen will und Zeit dafür investiert, möchte natürlich auch, dass die Arbeit Spaß macht, etwas bringt und nicht die ganze Freizeit "frisst".

Genau hierauf ist die Seminarreihe "Gemeinsam lernen im Quartier" ausgerichtet. Sie ist aus verschiedenen Modulen aufgebaut, die die TeilnehmerInnen individuell nach ihrem eigenen Bedarf auswählen können.

Infos zu den einzelnen Seminaren, bei denen TeilnehmerInnen kostenlos mitmachen können, finden sich in diesem [Flyer](#) sowie unter [www.stiftung-ecken-wecken.de/GLIQ](http://www.stiftung-ecken-wecken.de/GLIQ).

## Fenster der Einhausung sind wieder sauber

02.04.17



Demnächst kann die [Einhausung](#) auf dem Bürgerbahnhof wieder ihre Scheiben zurück bekommen. Leider waren diese stark - u.a. durch alte Graffiti - verschmutzt.

Nun haben die BürgergärtnerInnen in einer großen Kratzaktion knapp 150 Scheiben wieder schön sauber gemacht. Super!

## Essbare Stadt - in Leipzig und anderswo

05.09.16



Gut 20 Leute aus dem Quartier haben 2016 begonnen, die [Bürgergärten](#) zu bewirtschaften. Ein passender Moment um zu schauen, wie dieser spannende Weg zum Grün und zu den Nachbarn andernorts gelebt wird. Deshalb sind am **Samstag, den 01.10.2016 um 16:00 Uhr** alle Interessierten eingeladen, gemeinsam mit den BürgerbahnhofsgärtnerInnen den Film "Wenn ein Garten wächst ... und eine fade Rasenfläche zu einer Stadtteillease wird" anzuschauen.

Anschließend wollen wir uns in gemütlicher Runde gemeinsam mit der grünen Landtagsabgeordneten [Claudia Maicher](#) über gemeinschaftliches Gärtnern, die [Essbare Stadt](#) und den Weg dorthin austauschen. Die [Einhausung](#) (mittlerweile aber mit Dach ;-) wird dabei erstmals zum "Kinosaal".

Dank Unterstützung durch Claudia Maicher ist der Eintritt frei.

Hier das Filmplakat in [groß](#) und hier geht's zum [Trailer](#) des Films.



## Urbane Werkstatt Leipzig

04.09.16



An diesem Wochenende luden der Haus- und WagenRat e.V. und die Montag Stiftung Urbane Räume 15 Nachbarschafts-Projekte und Initiativen ein, um Leipziger Projekte kennenlernen und mit den Aktiven Erfahrungen zu diskutieren. Dabei ging es um Zwischennutzung von Leerstand, Baurecht, Verhandlungen mit Politik und Verwaltung, Rechtsformen und Finanzierung, etc. Fragen, wie „Wohnprojekte und soziale Zentren – wie passt das zusammen?“, „Wie funktioniert die Selbstorganisation im Alltag?“, „Wie interagieren die Projekte mit der Nachbarschaft?“, „Was hat sich verändert, seit die Zeiten des Leerstands vorbei sind?“, „Welche der Erfahrungen lassen sich auch in anderem Umfeld wie Kleinstädten umsetzen?“ wurden diskutiert.

Die Nutzergruppen des Bürgerbahnhofs Plagwitz und die Stiftung "Ecken wecken" stellten im Rahmen dieser Veranstaltung die Entwicklung des Bürgerbahnhofs vor und gaben ihr Wissen weiter, um beteiligte Nachbarschafts-Projekte in ihrer Weiterentwicklung zu unterstützen.

## URBANE FREIRÄUME - Fallstudie über den Bürgerbahnhof Plagwitz

25.08.16



Der Bürgerbahnhof Plagwitz wurde vom Forschungsprojekt 'URBANE FREIRÄUME: Qualifizierung, Rückgewinnung und Sicherung urbaner Frei- und Grünräume' für eine Fallstudie ausgewählt. Auftraggeber des Forschungsprojektes sind das Bundesinstitut für Bau-, Stadt- und Raumforschung sowie das Bundesministerium für Umwelt, Naturschutz, Bau und Reaktorsicherheit.

Im Rahmen von gut 20 kommunalen Fallstudien werden beispielgebende, insbesondere quartiersbezogene Praxisansätze einer integrierten Bebauungs- und Freiraumentwicklung sowie die Anwendung von Instrumenten zur Qualifizierung, Rückgewinnung und Sicherung urbaner Frei- und Grünräume exemplarisch untersucht.

Bei der Untersuchung des Bürgerbahnhofs stehen "Kooperative Strategien" im Vordergrund - für uns eine gute Gelegenheit, die intensive Zusammenarbeit zwischen Bürgern, Verwaltung, Unternehmen etc., die sich seit 2010 entwickelt hat, einmal Revue passieren zu lassen, aus Erfolgen und Mißerfolgen zu lernen und dabei herauszufinden, wie unser Ansatz der s.g. "Koproduktion" sich ggf. auch auf andere Projekte/Orte übertragen lässt.

In einem ersten Schritt werden uns Mitarbeiter der HafenCity Universität Hamburg besuchen, um im Rahmen eines Treffens des ämter-/organisationenübergreifenden Projektteams Bahnhof Plagwitz, in Gesprächen mit den Nutzergruppen des Bürgerbahnhofs und bei einem Besuch der im u.g. Artikel angekündigten Abschlusspräsentation der Summer School unseren kooperativen Ansatz und die weitergehende Vernetzung im Quartier kennenzulernen.

## Summer School im Leipziger Westen

24.08.16

Vom 6.-8. September bekommt der [Quartiersrat Leipziger Westen](#) Besuch aus den Niederlanden. An diesen drei Tagen werden ca. 25 Teilnehmer der Summer School (u.a. Quartiersmanager, Sozialarbeiter) den Quartiersrat in seiner Leitbild-Entwicklung unterstützen. Die Teilnehmer werden intensiv in die Stadtteile Plagwitz, Lindenau und Kleinzschocher "hineinhören" und unterwegs viele Leute spontan ansprechen, um von jedem/r Einzelnen Aussagen zum Thema "Das ist für mich der Leipziger Westen" einzusammeln.

Auch die Initiative Bürgerbahnhof Plagwitz, die Nutzergruppen des Bürgerbahnhofs und die Stiftung "Ecken wecken" werden die Summer School unterstützen, indem sie während der 3 Tage für Gespräche zur Verfügung stehen, einen Besuch auf dem Bürgerbahnhof organisieren u.v.m..

Bitte helfen auch Sie unseren niederländischen Gästen, möglichst viel über ihren "Schulort" zu erfahren, damit wir alle im Leipziger Westen größtmöglichen Nutzen aus ihrer Arbeit ziehen können.

Zum Hintergrund: Die Mitglieder des Quartiersrates kommen aus den Bereichen Bürgervereine, Soziales, Kultur, Kinder/Jugendliche, Senioren, Flüchtlinge/Asylsuchende, Sport, Wirtschaft sowie den Stadtbezirksbeiräten Südwest und Altwest. Der Quartiersrat hat damit Wissen über eine große Vielfalt gesellschaftlicher Themen, der er neben seiner "Kernaufgabe" im Rahmen des Verfügungsfonds künftig auch stärker für die aktive Mitgestaltung des Leipziger Westens nutzen möchte. Doch wichtige Themen gibt es viele und es macht wenig Sinn, in Aktionismus zu verfallen. Im ersten Schritt hatte der Quartiersrat sich deshalb selbst gefragt: "Was ist für uns der Leipziger Westen?" Was schätzen wir an ihm, was ist uns wichtig? Was soll so bleiben wie es ist? Was soll sich ändern? Mit dem Ergebnis aus der Summer School wird der Quartiersrat breite Rückmeldung zu diesen Fragen aus der Bevölkerung erhalten und dann über seine künftige Mitgestaltung im Stadtteil entscheiden.

## Bürgerbahnhof Plagwitz auf dem Deutschen Stiftungstag 2016

29.04.16



Auf dem diesjährigen [Deutschen Stiftungstag](#) vom 11. - 13. Mai in Leipzig stellen wir zusammen mit der Stiftung "Ecken wecken" auf dem Stand der Leipziger Stiftungen (Stand Nr. 38) folgende Projekte des Bürgerbahnhofs Plagwitz vor:



- **Essbare Stadt**

Riechen, fühlen und schmecken Sie vor Ort auf der Messe essbare Pflanzen des Bürgerbahnhofs - [Link](#)

- **Quartiershaus**

Informieren Sie sich über die geplanten Räume zum Versammeln, Werken, Kochen für Jung und Alt aus dem Quartier - [Link](#)

Und natürlich gibt es auch Infos zu allen anderen Projekten [der Stiftung "Ecken wecken"](#) sowie denen [des Bürgerbahnhofs Plagwitz](#).

## Der Bürgerbahnhof erwacht

20.03.16



Nach der "offiziellen Protokollierung" der Zählerstände kann es losgehen!

Hier geht's zu den [aktuellen Terminen](#) am Bürgerbahnhof.

Aber natürlich kann man sich auch direkt an die Gruppen wenden, um Mitzumachen beim Sähen, Pflanzen, Pflastern, Bauwägen aufstellen, Veranstaltungen organisieren, Quartiershaus planen, ..... - [Kontakt](#)

## Der Bürgerbahnhof bekommt Westbesuch

13.12.15

Am Sonntag, den 20. Dezember 2015 findet ab 11 Uhr das Kultur- und Stadtteilstfest Westbesuch am neuen Ort statt: auf dem Nordkopf des Bürgerbahnhofs.

Wie immer ist reichlich Platz für Musik, Theater, Vereine und Initiativen und es bietet sich die Gelegenheit, Kunst, Trödel, Altes, Neues oder Selbstgestaltetes und Zeitloses zu verkaufen, zu erwerben und zu erleben.

Details unter [www.westbesuch.com/startseite.html](http://www.westbesuch.com/startseite.html)

## Gera - Innerstädtische Brachfläche sucht neue Nutzer

09.11.15



In Gera soll eine innerstädtische Brache nördlich des Stadtmuseums durch eine breite, bürgerschaftlich getragene Ideenfindung im Rahmen der Internationalen Bauausstellung (IBA) neu programmiert und gestaltet werden. Trotz der prominenten Lage des Gebietes und seiner Bedeutung für die Innenstadt ist es in den letzten Jahren nicht gelungen, hier eine wirtschaftlich und zugleich räumlich und funktional qualitätsvolle Entwicklung zu initiieren. Daher sollen an diesem Standort ein radikales Nachdenken und eine andersartige Projektentwicklung ‚aus eigener Kraft‘ erprobt werden. Internationale Referenzen und Impulse für eine neue Kultur des Zusammenwirkens von Bürgern und Stadt werden zur Mitwirkung eingeladen und aktiv eingebunden.

Für den 20. und 21.11. haben die Veranstalter IBA Thüringen, Ja für Gera e.V. und die Stadt Gera die Stiftung "Ecken wecken" und die IBBP zu einem internationalen Workshop eingeladen. Der Workshop ist Teil der IBA Kandidatur Vernetzte Stadt – Starke Mitte Gera (VSSM) zur (Zwischen-)Nutzung und baulichen Neugestaltung der Freifläche an der Breitscheidstraße.

Weitere Infos:

- [Programm Workshop](#)
- <https://www.iba-thueringen.de/projekte/liste/gera>
- <http://www.european-europe.eu/en/session/european-13/site/gera>
- Workshop-Dokumentation unter: <https://www.iba-thueringen.de/artikel/internationaler-workshop-innerstaedische-brachflaeche-sucht-neue-nutzer>

## Einweihung des Bürgerbahnhofs Plagwitz am 19. September - kleiner Rückblick

29.09.15



Ein schöner Tag - wenn auch recht nass - aber die glücklichen Gesichter zeigten: nach mehr als 5 Jahren intensiver Arbeit waren alle Mitstreiter und Gäste froh über unser gemeinsames Ergebnis. Hier ein kleiner Rückblick:

- [Die Einladung](#)
- [Rückblick Christina Neddens](#)
- [Fotos Annett Brüggemann](#)
- [Fotos Heiko Müller](#)
- [Rede Stiftung "Ecken wecken" und Danksagung](#)
- [Richtfest Einhausung](#) (auf der verlinkten Seite unten im Bautagebuch)
- [Pressestimmen](#)



Bürgerbahnhof Plagwitz

- Am 19. September wird Einweihung gefeiert !

11.09.15

Auf diesen Tag haben viele Bürger des Quartiers und Mitarbeiter der Stadt Leipzig seit gut 5 Jahren hingearbeitet: "Am 19. September 2015 um 15:00 Uhr feiern Bauspielplatz, Bürgergärten, Annalinde, Pfadfinder und Obsthain die Eröffnung ihrer Flächen auf dem Areal des Gleis-Grün-Zugs Bahnhof Plagwitz." so Mathias Weber, Mitglieder der Initiative Bürgerbahnhof Plagwitz und Leipziger Stadtrat.

Nach einer Begrüßung durch die Bürgermeister Dubrau und Rosenthal, der offiziellen Schlüsselübergabe an die Gruppen und dem Richtfest der Einhausung finden verschiedene Führungen über Gesamtgelände und die einzelnen Projektflächen statt. Annalinde pflanzt zusammen mit einem Vertreter der Partnerstadt Brno ihren Einweihungsbaum, auf dem Bauspielplatz bauen Kinder ein erstes Haus, an einer Kletterwand des Westwand e.V. kann gebouldert werden, das Duo Stiehler / Lucaciui macht Musik. Kleine und große Caterer sorgen für leckeres Essen + Trinken.

Ort: Auf dem künftigen Ballspielfeld am Ende der Röckener Straße, 04229 Leipzig. Der Flyer zu dieser Veranstaltung inkl. Details zum Ort findet sich hier: [Link](#)

Jede(r) ist herzlich willkommen, der Eintritt ist frei.

## Einhausung - nun steht sie wieder

10.09.15

Das Dach für Jung und Alt hat seinen neuen Platz auf den Bürgergärten gefunden.  
Am 19.9. wird Richtfest gefeiert.



Für Details geht's hier zum [Bautagebuch](#) (auf der Zielseite ganz unten)

## Der Bau am Bürgerbahnhof geht mit großen Schritten voran

09.07.15

Der Oberboden ist fast überall eingebracht, die Wege sind asphaltiert, kommende Woche werden die Zäune gesetzt.



## Bürgerwerkstatt zum Bahnhof Chemnitz-Altendorf

26.06.15

Am Donnerstag, den 2. Juli 2015 lädt das Stadtplanungsamt Chemnitz zu einer Bürgerwerkstatt zur Entwicklung des ehemaligen Bahnhofsareals Chemnitz-Altendorf ab 18 Uhr (Beginn 18.30 Uhr) in das Umweltzentrum (Henriettenstraße 5) ein.

Im Rahmen dieser Veranstaltung wird Toralf Zinner von der Initiative Bürgerbahnhof Plagwitz Stadtentwicklung von Unten als partizipative und prozesshafte Planung am Beispiel der Umnutzung eines Bürgerbahnhofs Plagwitz vorstellen.

[Hier geht's zur Einladung](#)

[Und hier zur Pressemitteilung](#)

## Bürgerbahnhof erhält ICE-Anschluss

05.06.15

Nun, nicht ganz ;-)

[Hier die Details](#)

## Frühlingsfest am Bürgerbahnhof - So, 31.05.2015, 15 - 18:00 Uhr



27.05.15

„Was passiert da hinter dem Zaun?“ fragen sich viele im Quartier wenn sie die großen Maschinen über die ehemalige Brache ziehen sehen.

Am Sonntag, den 31.05.2015 von 15 - 18:00 Uhr werden diese und weitere Fragen beim Frühlingsfest der IBBP gerne beantwortet.

Beim Essen, Trinken, Klönen und neue Leute kennenlernen können Sie mit Mitstreitern von Bauspielplatz, Obsthain, Bürgergärten, Annalinde, Pfadfinder, Kletterer, Einhausung etc. die Nase in die Zukunft halten. Und Kinder können Hütten bauen, Spiele spielen, in der Jurte chillen ...

Ort: Ecke Röckener/Markranstädter Str., direkt an der großen Schaukel, 04229 Leipzig, Eintritt frei.

Und hier geht's zu [Fotos vom Fest](#)

## Ein Dach für Jung und Alt braucht Ihre/Eure Unterstützung



06.05.15

Am Bürgerbahnhof rollen die Bagger. Und die Akteure von Bauspielplatz, Bürgergärten, Pfadfinderplatz, Urbaner Landwirtschaft, Obsthain und Boulderfelsen bereiten ihren Um-/Einzug vor. Schon im Spätsommer diesen Jahres werden dem Quartier dann erste Mitmachangebote bereitgestellt.

Kinder, Jugendliche und Erwachsene haben dort künftig 8.100 qm Freifläche zur Verfügung. Doch eines fehlt: ein schützender Unterstand. Glücklicherweise haben engagierte Anwohner 2011 ein Denkmal, die „Einhausung“, demontiert und eingelagert. Diese Einhausung diente früher am Plagwitzer Personenbahnhof als Überdachung des Eingangsbereiches einer Gleisunterführung und soll nun in ihrem zweiten Leben diese Schutzfunktion übernehmen. Die Stadt Leipzig erstellt das Fundament, Anwohner werden schleifen, streichen und das Dach decken. Doch für die Sanierung der Stahlstruktur selbst muss ein professioneller Stahlbauer bezahlt werden. Die Stiftung „Ecken wecken“ übernimmt einen Anteil von 1.500 €, aber es fehlen noch weitere 5.000 €, die noch im Mai zusammenkommen müssen. Deshalb bitten wir um Ihre Unterstützung ...

**15.07.15: Wir haben unser Spendenziel erreicht und danken all unseren Unterstützern, egal ob sie uns mit Geld, Zeit oder Sachleistungen geholfen haben!**

[Hier geht's zur Projektseite](#)

## Tag der Städtebauförderung am kommenden Samstag

04.05.15

Unter dem Motto "Stadterneuerung on Tour" wird am 9. Mai im Westen der Stadt Leipzig gezeigt, welcher wichtiger Impuls die Städtebauförderung für die Entwicklung der Stadt war und ist. Neben Rundgängen sind vielseitige Aktionen für die ganze Familie geplant, bei denen ganz unterschiedliche Akteure der Stadterneuerung, von Bürgervereinen über Stadtteilinitiativen, von Einzelhausbesitzern bis zu Verwaltungsmitarbeitern und Investoren ihre Projekte vorstellen

In diesem Rahmen beteiligen wir uns mit einer Führung am Bürgerbahnhof Plagwitz zum Thema "Koproduktion von Bürgern und Stadt"; [Details](#)

[Weitere Veranstaltungen](#)  
[Gesamtprogramm im Web](#)

## Sommerdusche gesichert

30.04.15

Heute wurde eine Lok-Betankungsanlage gesichert, die auf dem Bürgerbahnhof künftig als Sommerdusche dienen soll. Wo genau das gut 2 Tonnen schwere Element aufgestellt wird, müssen die IBBPlerInnen noch entscheiden, aber es zeichnet sich eine Mehrheit für eine Aufstellung im Gelände von Bauspielplatz und Pfadfindern ab.



Lok-Betankungsanlage am bisherigen Standort



Lok-Betankungsanlage, Teil des demontierten Standfusses

## Musterfuss für die Einhausung

15.04.15

Heute wurde ein Element der Einhausung von sieben starken Stahlbauern abgeholt. In deren Werkstatt wird dann ein Fuss "amputiert" und ein neuer Musterfuss erstellt, um das Sanierungsvorgehen planen und den Sanierungsaufwand besser abschätzen zu können.



Hier geht's

- zum [Bautagebuch](#)

- zu Infos und Fotos von den [Demontagearbeiten 2011](#)

## Das nächste Treffen der IBBP

29.03.15

In den letzten Wochen hat die IBBP-Koordinierungsgruppe mit der Stadt und den ersten Nutzergruppen des Bürgerbahnhofs (Bauspielplatz/Kiwest, Pfadfinder/BdP Stamm Leo, Bürgergärten/Verein i.G., Urbane Landwirtschaft/Annalinde) die nächsten Schritte vorbereitet und möchte Euch und all jene, die künftig aktiv werden möchten am ...

**Mi, 15.04., 20:00 Uhr im Stadteilladen Leipziger Westen, Karl-Heine-Str. 54** darüber informieren.

## "Aktuelles" aus früheren Zeiten ...

finden Sie unter <http://www.stiftung-ecken-wecken.de/aktuelles.html>